

# Skýrsla



Náms- og starfsráðgjöf í

Vallaskóla

Veturinn 2014-2015

Júlí 2015

Olga Sveinbjörnsdóttir

MA náms-og starfsráðgjafi



Við skipulag vinnunnar í skólanum er starfslýsing FNS höfð til hliðsjónar  
[http://www.fns.is/efni/starfslýsing\\_2003](http://www.fns.is/efni/starfslýsing_2003) (Sjá einnig viðauka)

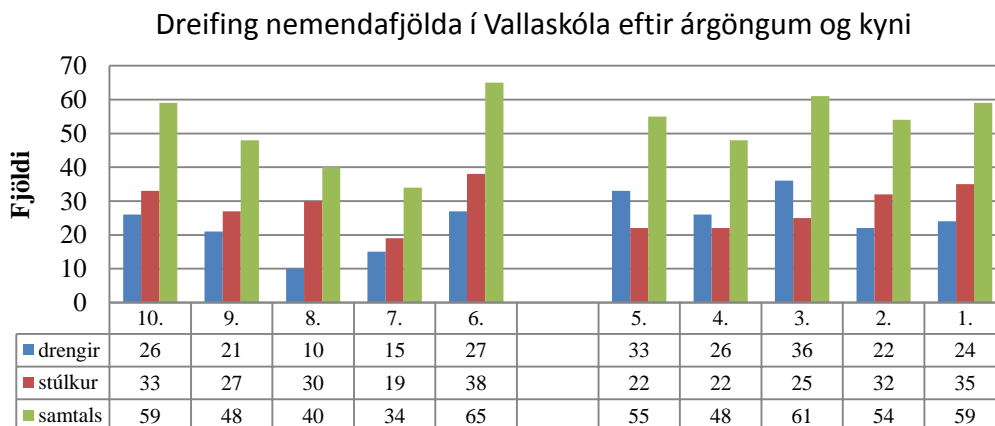
## 1 Upplýsingar um fjölda nemenda og fjölda viðtala

Nemendur í 1. – 10. bekk voru 523, 240 drengir og 283 stúlkur. Á eldra stigi 6.- 10. bekk voru 246 nemendur en á yngra stigi 1. – 5. bekk voru 277 nemendur (Tafla 1.). Alltaf er einhver lítilsháttar hreyfing á nemendafjölda yfir skólaárið þar sem nemendur eru að koma og fara en tölurnar hér miðast við nemendafjölda þann 19.maí 2015.

Árgangur	drengir	stúlkur	samtals	% drengir	% stúlkur
10.	26	33	59		
9.	21	27	48		
8.	10	30	40		
7.	15	19	34		
6.	27	38	65		
<b>samtals</b>	<b>99</b>	<b>147</b>	<b>246</b>	40	60
5.	33	22	55		
4.	26	22	48		
3.	36	25	61		
2.	22	32	54		
1.	24	35	59		
<b>samtals</b>	<b>141</b>	<b>136</b>	<b>277</b>	51	49
<b>H.samtala</b>	<b>240</b>	<b>283</b>	<b>523</b>	<b>46</b>	<b>54</b>

Tafla 1.

Athygli vekur að mun fleiri stúlkur en drengir eru í öllum árgöngum á eldra stigi og skýrir þetta að hluta til ástæðuna fyrir því að mun fleiri komur eru skráðar á stúlkur en drengi til náms- og starfsráðgjafa á eldra stigi auk þess sem hver stúlka kemur að jafnaði oftari en hver drengur. Þetta má betur sjá í Töflu 2. á bls. 3.





Náms- og starfsráðgjafi kom að málum 185 nemenda á eldra stigi 6. -10. bekk í viðtölum (75% nemenda), 64 drengja og 121 stúlkna. Nokkur munur er á hlutfalli kynjanna þegar skoðað er hversu stór hluti nemenda hefur sótt viðtöl hjá náms- og starfsráðgjafa. Tafla 2. sýnir að náms- og starfsráðgjafi kom að máum 82% stúlkna og 65% drengja eða 75% nemenda á eldra stigi. Þetta er mjög svipað hlutfall og á síðasta ári en þá kom náms- og starfsráðgjafi að málum 76% nemenda á eldra stigi. Stúlkurnar sem komu til náms- og starfsráðgjafa komu að jafnaði um 4 sinnum hver en drengirnir tæplega 3svar sinnu hver.

### Komur - Skipting eftir kyni – Eldri deild

	Heildarfjöldi nemenda	Fjöldi nemenda sem kom til náms og starfsráðgjafa	Hversu margar komur	Hlutfall af heildarfjölda	Meðaltal fjölda erinda pr. nemanda
Stúlkur	147	121	401	82%	4
Drengir	99	64	180	65%	3
Samtals	246	185	581	75%	

Tafla 2.

Þess má geta þ að ekki var starfandi náms- og starfsráðgjafi fyrir yngra stigið (1. – 5. bekk) veturinn 2014-2015 en engu að síður voru 40 viðtöl tekin við börn á yngra stigi sem ég var sérstaklega beðin um að taka ásamt því að koma að málum er snerust um úrlausn þeirra mála. Af þeim sökum eru tölurnar sem birtast um komufjölda 621 en ekki 581 eins og kemur fram í töflu 2.

Í niðurstöðum úrvinnslu gagna sem fram koma hér á eftir munu birtast niðurstöður erinda sem sinnt var í viðtölum að meðtöldum viðtölum á yngra stigi.

## 2 Komur eftir árgöngum

Eins og að framan greindi, voru komur nemenda til náms- og starfsráðgjafa 621 á skólaárinu. Ekki kemur á óvart að nemendur í 10. bekk koma mest og með flest erindi. Mikið þarf að sinna þeim nemendum í sambandi við starfkynningardaga í október, margir vilja setja sér markmið um bættar námsvenjur til að ná sem bestum árangri á lokaspretti grunnskólagöngunnar og svo þarf að svara mörgum spurningum varðandi innritunarferlið í



framhaldsskólana ásamt því að margir nemendur eru mjög óákveðnir um hvert skal stefna að loknum grunnskóla.

Á mynd 2. hefur heildarkomufjöldi bekkja verið tekinn saman eftir árgöngum.



Mynd 2.

Á skólaárinu 2013-2014 voru komur 10. bekkinga 40% af heildarkomufjölda nemenda en á þessu skólaári voru komur 10. bekkinga 48% af heildarkomufjölda. Þetta skýrist trúlega af því að í vor var mikil óvissa með brautalýsingar framhaldsskólanna vegna endurskoðunar brautalýsinga og styttingar náms til stúdentsprófs. Af þeim sökum var mikið álag hjá náms- og starfsráðgjafa við að svara spurningum er tengdust þessum þáttum.

**Fjöldi nemenda sem komu til náms- og starfsráðgjafa**

	10. bekkur	9. bekkur	8. bekkur	7. bekkur	6. bekkur	5. bekkur og yngri	Samtals
Heildarfjöldi nemenda	59	48	40	34	65	277	523
Hversu margir úr árgangi komu	59	31	28	22	45	35	220
Fjöldi drengja úr árgangi sem komu/heildarfjöldi	26/26	12/21	6/10	5/15	15/27	15/141	79/240
Fjöldi stúlkna úr árgangi sem komu/heildarfjöldi	33/33	19/27	22/30	17/21	30/38	20/136	141/283
Hlutfall af heildarfjölda nemena sem komu til náms- og starfsráðgjafa	100 %	65 %	70 %	65 %	67 %	13 %	42 %

Tafla 3

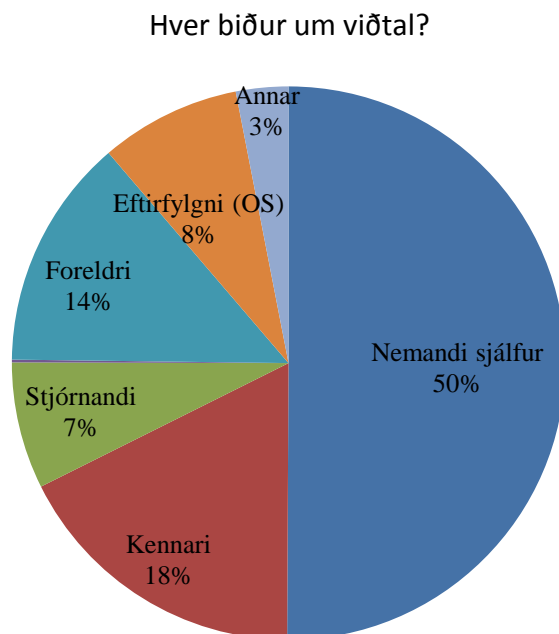
Í töflu 3. má sjá hversu margir í árgangi komu til námsráðgjafa ásamt skiptingu eftir kyni. Í heildina komu 220 nemendur Vallaskóla einhverntímann, einu sinni eða oftari til náms- og starfsráðgjafa í 621 skipti með 1002 erindi.

Til samanburðar þá komu á skólaárinu 2013-2014, 167 nemendur úr 6.-10. bekk í 698 komur með 1078 erindi.

Með hliðsjón af tölfræðiúrvinnslu skólaársins 2013-2014 var innkoma í bekk skipulögð meðal annars út frá ástæðum koma eftir árgöngum þar sem reynt var að bregðast við þeirri þörf sem mest var áberandi í hverjum árgangi. Þetta varð til þess að dreifing viðtala varð mun jafnari yfir árið heldur en áður. Þetta má skoða nánar í köflum 5 og 6.

### 3 Hver biður um viðtal?

Gott samstarf var vegna nemenda við foreldra, kennara, stjórnendur og aðra er komu að þeirra málum í skólanum. Einnig var gott samstarf við Félagsþjónustu og Þjónustuskrifstofu Fræðslusviðs Árborgar og við sálfræðing og barnalækni Heilsugæslu Árborgar.



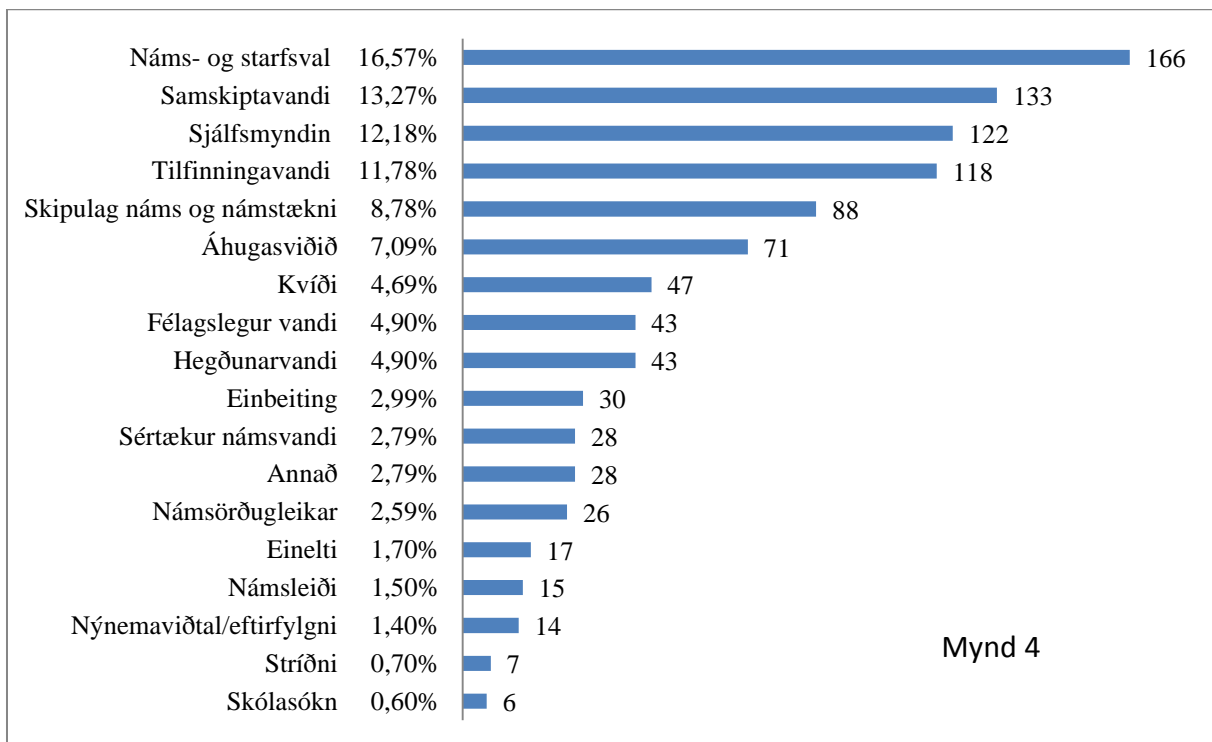
Mynd 3.

Á mynd 3. má sjá hverjir biðja um að náms- og starfsráðgjafi ræði við nemendur. Eins og sést á myndinni koma nemendur að eigin frumkvæði í helmingi tilfella og er það svipað og verið hefur.



## 4 Ástæður komu

Þegar skoðaðar eru ástæður komu á mynd 4 má sjá að flestar komur voru vegna náms- og starfsvals. Þegar talað er um náms- og starfsval er ekki eingöngu um að ræða samræður er tengjast framtíðaráformum um nám og störf heldur einnig vangaveltur nemenda í sambandi við valgreinar í 8.-10. bekk og starfkynningar. Næstflestar komur tengjast samskiptavanda og í þriðja sæti eru viðtöl er snerta samræður um sjálfsmyndina.



Athygli vekur að tölurverð aukning hefur orðið milli skólaáranna 2013-2014 og 2014 -2015 á því að nemendur leiti til náms- og starfsráðgjafa til að ræða vanda er tengjast sjálfsmyndinni og vegna tilfinningavanda. Á skólaárinu 2013-2014 voru 62 erindi vegna sjálfsmyndar eða 5.8% af öllum erindum og í 8. sæti hvað varðar fjölda erinda, en s.l. skólaár voru 122 erindi tengd sjálfsmyndinni eða rúmlega 12% af öllum erindum. Erindi vegna tilfinningavanda voru á skólaárinu 2013-2014, 84 eða 7,67% af öllum erindum en á s.l. ári voru 118 erindi tengd tilfinningavanda eða tæplega 12% af öllum erindum. Samanlagt eru því erindi vegna tilfinningavanda og sjálfsmyndar fjórðungur (24%) allra viðtala og hefur fjölgað um helming milli ára.

Varast ber að draga þá ályktun að þessi vandi hafi aukist svo mikið á milli skólaára,

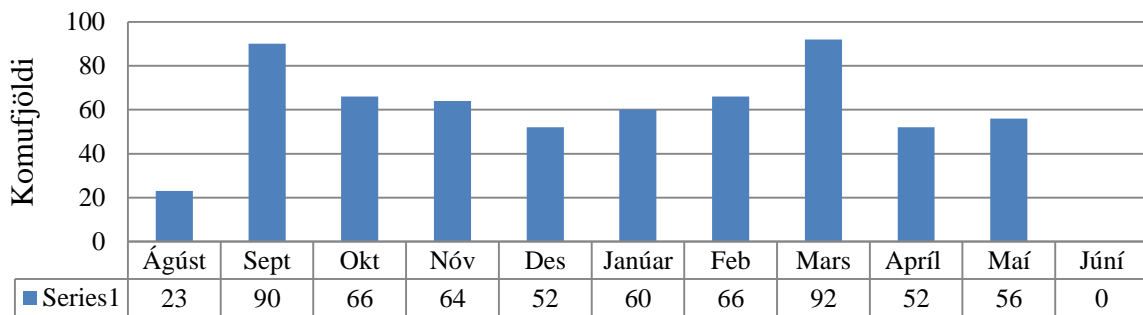


skýringa gæti verið að leita í því að þegar nemendur fara að þekkja sinn náms- og starfsráðgjafa aukist traustið og þeir séu tilbúnari en ella til að ræða slíkan vanda. Þetta er í samræmi við þær rannsóknir sem gerðar hafa verið á ráðgjafasambandi. Þó er vert að hafa augun opin hvað þetta varðar og mikilvægt að bregðast við til dæmis með meiri áherslu á að ræða þessi mál í innkomum í bekki.

Öllum nemendum í 10. bekk var boðið að taka áhugasviðsgreiningu Bendils sér að kostnaðarlausu og langflestir þáðu það. Einungis þrír nemendur fóru ekki í slíka greiningu. Öllum nemendum 9. bekkja var boðið að taka áhugasviðsgreiningu „Stefnan sett“ sem fylgir samnefndu námsefni í náms- og starfsfræðslu og að fá greiningu á niðurstöðum hjá náms- og starfsráðgjafa. Þátttaka í þeirri áhugasviðsgreiningu var líka mjög góð.

## 5 Komufjöldi í mánuði

Komufjöldi í viðtöl hjá náms- og starfsráðgjafa var 621 á skólaárinu.



Mynd 5

Eins og sést á mynd 5 þá voru flestar komur í mars (92) og í september (90). Starfskynningardagar hjá 10. bekkjum voru 9.-11. október og eins og venjulega þurftu nemendur mikið að koma til skrafs og ráðagerða í tengslum við það, því þeim var gefinn frestur til mánaðarmóta sept/okt til að vera búin að ákveða hvert þeir vildu fara. Skýrir það toppinn í september. Forinnritun í framhaldsskóla lauk 10. apríl og var mikill erill hjá náms- og starfsráðgjafa í mars í tengslum við það.

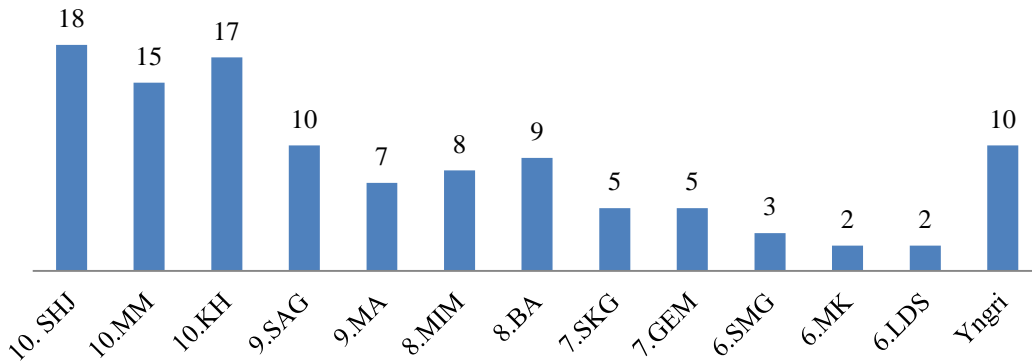
Dreifing koma til náms- og starfsráðgjafa yfir skólaárið var mun jafnari en áður. Má það trúlega skýra með því að innkomur í bekki voru skipulagðar með hliðsjón af tölfræðiúrvinnslu ársins 2013-2014 þar sem sérstakt tillit var tekið til ástæðna komu vs. komumánuð og bekki. Þetta var skoðað í krosstöflu (crosstabulation) og reynt að bregðast við útkomunni.



## 6 Innkomur í bekki, tengslakannanir og fundir

Náms- og starfsráðgjafi var í 100% stöðuhlutfalli við Vallaskóla á skólaárinu. Hluti af starfinu er að fara inn í bekki með allskonar fræðslu og upplýsingar.

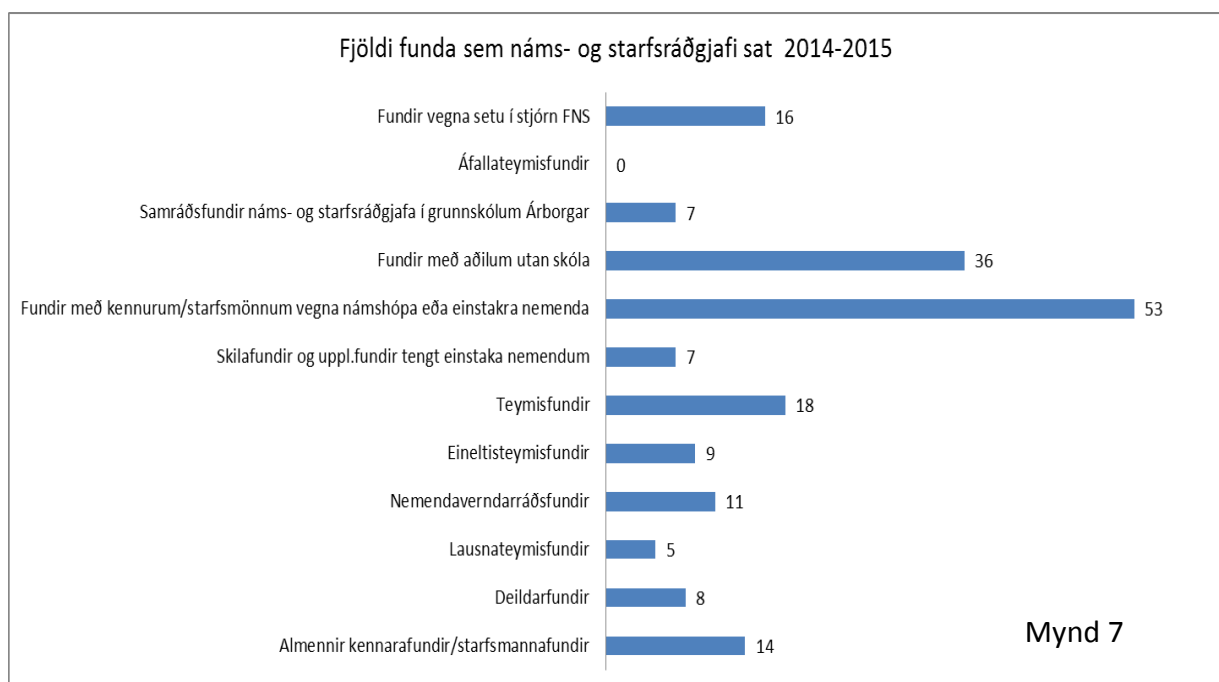
Innkomur í bekki voru 111 á skólaárinu og má sjá á mynd 6 hvernig þær skiptust.



Mynd 6

Auk þessara innkoma í bekki, kom náms- og starfsráðgjafi að 11 tengslakönnunum í Vallaskóla á árinu. Úrvinnsla úr tengslakönnunum voru unnar í forritinu Sagos, sem gefur góða mynd af félagatengslum og stöðu einstaklinga í bekkjum og/eða árgöngum. Farið var yfir niðurstöðurnar með umsjónarkennurum til að útkoman nýttist sem best.

Töluverður hluti af starfinu er fólgin í samráði og samstarfi ýmissa aðila. Á mynd 7 má sjá fjölda funda.



Mynd 7





Flestir voru fundir með kennurum/starfsmönnum vegna námshópa eða einstakra nemenda (53), þar á eftir komu fundir með aðilum utan skólans (36) og þar á eftir teymisfundir (18).

Þess ber að geta að náms- og starfsráðgjafi Vallaskóla situr í stjórn Félags náms- og starfsráðgjafa (FNS) og eru stjórnarfundir þar að jafnaði einu sinni í mánuði og voru þeir fundir sérstaklega skráðir enda er slík vinna hluti af faglegu starfi. Náms- og starfsráðgjafi Vallaskóla situr einnig sem fulltrúi stjórnar í Fagráði fyrir hönd grunnskólaráðgjafa. Auk þess eru fulltrúar úr stjórn stundum kallaðir á fundi með aðilum sem hafa að gera með menntamál. Kallað var eftir setu stjórnarmanna á nokkra slíka fundi s.l. vetur vegna endurskoðunar námsbrautalýsinga framhaldsskólanna og vegna Hvítbókar. Auk þess var óskað eftir setu stjórnar FNS vegna ráðstefnu um heildstæða stefnumörkun í náms- og starfsráðgjöf sem Mennta- og menningarmálaráðuneyti skipulagði ásamt Velferðarráðuneyti, Atvinnuvega- og nýsköpunarráðuneyti og fulltrúum atvinnulífsins. Stefnumótafundur um náms- og starfsráðgjöf var haldinn 28. nóvember 2014 á Hótel Sögu, þar sem farið var yfir framtíðarsýn, stefnu og aðgerðir fyrir náms- og starfsráðgjöf á Íslandi í samstarfi við helstu hagsmunaaðila og einnig gerðar tillögur um uppbyggingu stoðkerfis fyrir ævilanga náms- og starfsráðgjöf. Í Hvítbók Mennta- og menningarmálaráðherra þar sem fjallað er um umbætur í menntun segir að móta eigi heildstæða stefnu í náms- og starfsráðgjöf og sammælast um framtíðarverkefni. Þar er einnig talað um hlutverk náms- og starfsráðgjafa í tengslum við aðgerðir sem miða að minnkun brotthvarfs frá námi. Von er á skýrslu starfshópsins en mikilvægt er að halda stefnumótunarvinnunni áfram eftir að skýrslan kemur út og að þrýsta á að það sem fram komi í henni komi sem fyrst til framkvæmda.

## 7 Önnur verkefni

Meðal annara verkefna má nefna að náms- og starfsráðgjafi hafði umsjón með að uppfæra námsáætlun í lífsleikni fyrir eldra stig og að vera umsjónarkennurum innan handar við framkvæmd lífsleikniáætlunar. Inn í lífsleikniáætlun er fléttuð náms- og starfsráðgjafaáætlun/starfsfræðsla, sem alfarið er á höndum náms- og starfsráðgjafa með innkomum í bekki (sjá lífsleikniáætlun Vallaskóla á heimasíðu). Í lífsleikniáætluninni má einnig sjá þær fjölbreyttu heimsóknir og uppákomur sem boðið er uppá, s.s. heimsóknir í aðra skóla, fyrirlestra utanaðkomandi gesta o.s.frv.



Náms- og starfsráðgjafi fór einnig yfir allar greiningar nemenda Vallaskóla. Listaðar voru upp allar greiningar á kerfisbundinn hátt og hakað við hvort viðkomandi nemandi hafi flokkast innan greiningarmarka eður ei. Sérlega hefur vantað að hafa heildaryfirsýn yfir hvaða greiningar eru til staðar fyrir hvern nemanda á aðgengilegu formi. Þessi vinna gefur t.d. góða yfirsýn yfir hversu stór hluti nemenda (ákveðinna bekkja, árgangs, alls skólans, og /eða eftir kyni) hefur hvaða greiningu auk þess sem það gefur betri yfirsýn yfir greiningargögn hvers nemanda. Þetta gefur okkur tækifæri til að skipuleggja aðstoð við einstaka nemendur/nemendahópa mun betur og veitir betri yfirsýn yfir vanda nemenda. Þetta er ekki hvað sýst mikilvægt með hliðsjón af því sem segir í starfslýsingu náms- og starfsráðgjafa (sjá viðauka),

*„Ráðgjöf, hagsmunagæsla og upplýsingamiðlun vegna sérhæfðra réttindamála*

- *Stuðningur við einstaklinga með sérþarfir í samstarfi við aðra fagaðila*
- *Mat og greining á úrræðum fyrir einstaklinga með sérþarfir*
- *Samstarf við yfirvöld, sérfræðinga og þjónustuaðila í málefnum einstaklinga með sérþarfir“*

Mikilvægt er að taka strax í hausti upp samstarf við deildarstjóra sérkennslu við að halda áfram að skrá inn nýjar greiningar og að skipuleggja gott samstarf um úrræði fyrir nemendur með greiningar.

Þess má til gamans geta í lokin að undirrituð hefur haldið áfram við þróun kerfis til að halda utan um skráningar á þjónustunni sem er mjög einfalt, fljótlegt og skilvirkt og hafa aðrir ráðgjafar sýnt þessu töluverðan áhuga og hef ég nú aðstoðað við uppsetningu á kerfinu sem ég hef verið að þróa í nokkrum skólum en vegna tímaskorts hef ég ekki getað annað eftirspurn við þessa aðstoð en ég var fengin til að halda kynningu á þessu á fræðslufundi fyrir grunnskólaráðgjafa sem boðað var til af Fagráði grunnskólaráðgjafa. Þessi fræðslufundur var haldinn í Valhúsaskóla 17.febrúar þar sem var ágæt mæting en fundinum var einnig dreift um fjarfundabúnað.

Þegar farið er yfir starfslýsingu FNS (sjá viðauka) tel ég að starf mitt dekki alla þætti sem upp eru taldir.

Selfossi júlí 2015  
Olga Sveinbjörnsdóttir  
MA náms- og starfsráðgjafi  
Vallaskóla



## Viðauki

Náms- og starfsráðgjafi var í 100% stöðuhlutfalli við Vallaskóla á skólaárinu. Náms- og starfsráðgjöf er lögvernduð starfsgrein og við skipulag vinnunnar í skólanum er **starfslýsing FNS** höfð til hliðsjónar. Læt ég hana fylgja hér í viðauka. Verkefni eru fjölþætt og að mörgu að hyggja. :

[http://www.fns.is/efni/starfslýsing\\_2003](http://www.fns.is/efni/starfslýsing_2003)

### Ráðgjöf í námi og starfi

#### Ráðgjöf um vinnubrögð

- Leiðsögn og fræðsla um skipulagningu tíma og áætlanagerð
- Leiðsögn og fræðsla um námstækni (s.s. námsaðferðir, lestraraðferðir og prófundirbúning)
- Leiðsögn og fræðsla um lífsstíl og venjur sem stuðlað geta að aukinni einbeitingu, úthaldi og auknu tilfinningalegu jafnvægi

### Persónuleg ráðgjöf og stuðningur

- Stuðningur og ráðgjöf vegna tímabundinna erfiðleika og/eða áfalla
- Stuðningur og ráðgjöf vegna erfiðleika í einkalífi
- Leiðsögn og ráðgjöf um streitu- og kvíðastjórnun
- Tilvísun og samstarf við sérfræðinga í sértækum málum
- Hópráðgjöf/námskeiðahald sem styrkja einstaklinginn í námi og/eða atvinnuleit (s.s. gerð ferilskráa, atvinnuumsókna, námstækni og prófkvíði)

### Ráðgjöf, hagsmunagæsla og upplýsingamiðlun vegna sérhæfðra réttindamála

- Stuðningur við einstaklinga með sérþarfir í samstarfi við aðra fagaðila
- Mat og greining á úrræðum fyrir einstaklinga með sérþarfir
- Samstarf við yfirvöld, sérfræðinga og þjónustuaðila í málefnum einstaklinga með sérþarfir

### Ráðgjöf við náms- og starfsval

- Áhugagreining
- Könnun og greining á áhugasviði einstaklinga; fer ýmist fram með viðtölum eða með notkun mælitækja og kannana

### Mat og greining á náms- og starfsfærni

- Greining styrkleika og veikleika einstaklinga með tilliti til náms og starfa; fer aðallega fram með viðtölum við ráðþega
- Miðlun upplýsinga um möguleika og framboð á námi og störfum
- Veitir upplýsingar og ráðgjöf um nám, námskeið, starfsmenntun og starfsval



- Starfsfræðsla; umsjón með framkvæmd starfsfræðslu í samstarfi við kennara, starfsfræðslufulltrúa og fulltrúa atvinnulífs
- Námskynningar; skipulag námskynninga innan skólans og undirbúningur og uppfræðsla nemenda fyrir stærri sameiginlegar námskynningar menntakerfisins
- Gagnasmíð, gagna- og upplýsingasöfnun og viðhald gagnabanka um nám og störf
- Miðlun og leiðsögn við notkun upplýsinga úr gagnabanka

#### **Þróunarverkefni**

- Skýrslugerð
- Skráning viðtala og viðfangsefna
- Úrvinnsla tölulegra upplýsinga um viðtöl og viðfangsefni
- Mat og áætlanagerð

#### **Viðhald fagþekkingar**

- Þróun nýrra starfsaðferða
- Endurmenntun/símenntun
- Samstarf við aðra ráðgjafa og faghópa
- Handleiðsla/sjálfskoðun

#### **Kannanir og rannsóknir**

- Mat á starfsaðferðum
- Kannanir og eftirfylgni verkefna og viðfangsefna
- Kannanir á aðstæðum og viðhorfum ráðþega
- Fræðsla og miðlun þekkingar

#### **Náms- og starfsráðgjöfum skal veitt svigrúm til að sinna:**

- Fyrirlestrum
- Greinaskrifum
- Viðtölum við fjölmiðla
- Fundum
- Nefndarstörfum
- Samningu fræðsluefnis í greininni
- Ráðstefnum