

Skýrsla



Náms- og starfsráðgjöf í

Vallaskóla

Veturinn 2015-2016

Júlí 2016

Olga Sveinbjörnsdóttir

MA náms-og starfsráðgjafi



1 Starfslýsing

Náms- og starfsráðgjafi var í 100% stöðuhlutfalli við Vallaskóla á skólaárinu. Náms- og starfsráðgjöf er lögvernduð starfsgrein og við skipulag vinnunnar í skólanum eru **starfslýsing og siðareglur FNS** höfð að leiðarljósi. Verkefni eru fjölbætt og að mörgu að hyggja. :

<http://fns.is/starfsl%C3%BDsing>

Ráðgjöf í námi og starfi

Ráðgjöf um vinnubrögð

- Leiðsögn og fræðsla um skipulagningu tíma og áætlanagerð
- Leiðsögn og fræðsla um námstækni (s.s. námsaðferðir, lestraraðferðir og prófundirbúning)
- Leiðsögn og fræðsla um lífsstíl og venjur sem stuðlað geta að aukinni einbeitingu, úthaldi og auknu tilfinningalegu jafnvægi

Persónuleg ráðgjöf og stuðningur

- Stuðningur og ráðgjöf vegna tímabundinna erfiðleika og/eða áfalla
- Stuðningur og ráðgjöf vegna erfiðleika í einkalífi
- Leiðsögn og ráðgjöf um streitu- og kvíðastjórnun
- Tilvísun og samstarf við sérfræðinga í sértækum málum
- Hópráðgjöf/námskeiðahald sem styrkja einstaklinginn í námi og/eða atvinnuleit (s.s. gerð ferilskráa, atvinnuumsókna, námstækni og prófkvíði)

Ráðgjöf, hagsmunagæsla og upplýsingamiðlun vegna sérhæfðra réttindamála

- Stuðningur við einstaklinga með sérþarfir í samstarfi við aðra fagaðila
- Mat og greining á úrræðum fyrir einstaklinga með sérþarfir
- Samstarf við yfirvöld, sérfræðinga og þjónustuaðila í málefnum einstaklinga með sérþarfir

Ráðgjöf við náms- og starfsval

- Áhugagreining
- Könnun og greining á áhugasviði einstaklinga; fer ýmist fram með viðtölum eða með notkun mælitækja og kannana



Mat og greining á náms- og starfsfærni

- Greining styrkleika og veikleika einstaklinga með tilliti til náms og starfa; fer aðallega fram með viðtölum við ráðþega
- Miðlun upplýsinga um möguleika og framboð á námi og störfum
- Veitir upplýsingar og ráðgjöf um nám, námskeið, starfsmenntun og starfsval
- Starfsfræðsla; umsjón með framkvæmd starfsfræðslu í samstarfi við kennara, starfsfræðslufulltrúa og fulltrúa atvinnulífs
- Námskynningar; skipulag námskynninga innan skólans og undirbúningur og uppfræðsla nemenda fyrir stærri sameiginlegar námskynningar menntakerfisins
- Gagnasmíð, gagna- og upplýsingasöfnun og viðhald gagnabanka um nám og störf
- Miðlun og leiðsögn við notkun upplýsinga úr gagnabanka

Þróunarverkefni

- Skýrslugerð
- Skráning viðtala og viðfangsefna
- Úrvinnsla tölulegra upplýsinga um viðtöl og viðfangsefni
- Mat og áætlanagerð

Viðhald fagþekkingar

- Þróun nýrra starfsaðferða
- Endurmenntun/símenntun
- Samstarf við aðra ráðgjafa og faghópa
- Handleiðsla/sjálfskoðun

Kannanir og rannsóknir

- Mat á starfsaðferðum
- Kannanir og eftirfylgni verkefna og viðfangsefna
- Kannanir á aðstæðum og viðhorfum ráðþega
- Fræðsla og miðlun þekkingar

Náms- og starfsráðgjöfum skal veitt svigrúm til að sinna:

- Fyrirlestrum
- Greinaskrifum
- Viðtölum við fjölmiðla
- Fundum
- Nefndarstörfum
- Samningu fræðsluefnis í greininni
- Ráðstefnum



2 Upplýsingar um fjölda nemenda og fjölda viðtala

Nemendur í 1. – 10. bekk voru 527, 278 stúlkur og 249 drengir.

Á elsta stigi 8.- 10. bekk voru 127 nemendur, 81 stúlka og 46 drengir.

Á miðstigi 5.-7. bekk voru 176 nemendur, 84 stúlkur og 92 drengir.

Á yngsta stigi 1.-4. bekk voru 219 nemendur, 113 stúlkur og 111 drengir (Tafla 1.).

Alltaf er einhver lítilsháttar hreyfing á nemendafjölda yfir skólaárið þar sem nemendur eru að koma og fara en tölurnar hér miðast við nemendafjölda á haustönn 2015.

Árgangur	stúlkur	drengir	samtals	% stúlkur	% drengir
10.	28	21	49	60	40
9.	31	10	41	76	24
8.	22	15	40	55	45
samtals	81	46	127	64	36
7.	39	28	67	58	42
6.	24	36	60	40	60
5.	21	28	49	43	57
samtals	84	92	176	48	52
4.	26	35	61	43	57
3.	35	25	60	58	42
2.	30	26	56	54	46
1.	22	25	41	54	46
samtals	113	111	219	52	48
H.samtala	278	249	527	53	47

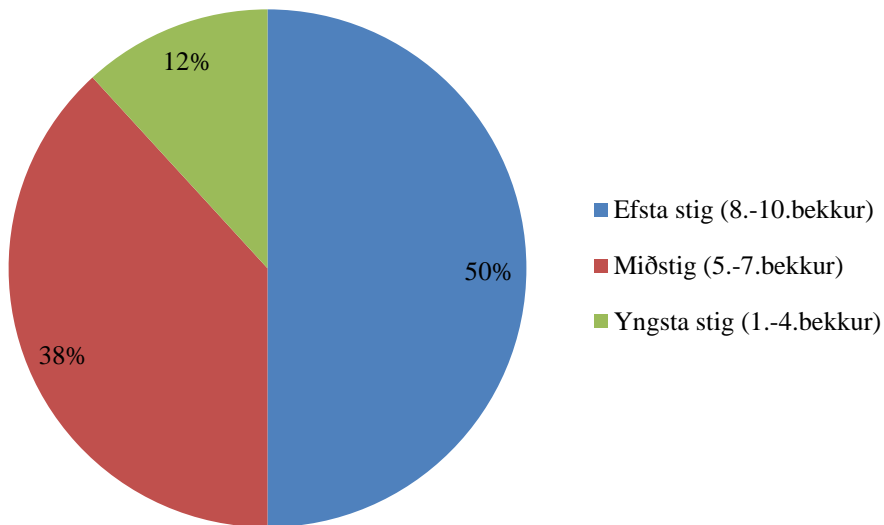
Tafla 1.

Athygli vekur að mun fleiri stúlkur en drengir eru í öllum árgöngum á elsta stigi 64% stúlkur á móti 36% drengja og er þetta meðal annars skýringin á því hvers vegna mun fleiri komur eru skráðar á stúlkur en drengi til náms- og starfsráðgjafa á elsta stigi. Þegar heildarsamtala nemenda er skoðuð í Vallaskóla er kynjaskipting nokkuð jöfn eða 53% stúlkur og 47% drengir.

Heildarfjöldi viðtala við einstaka nemendur var 542 á skólaárinu. Þegar mynd 1. er skoðuð má sjá að helmingur (N;271) allra heimsókna nemenda til náms- og starfsráðgjafa eru af efsta stigi. Næstflestar voru komur af miðstigi (N;207) og af yngsta stigi voru færstar komur (N;64).

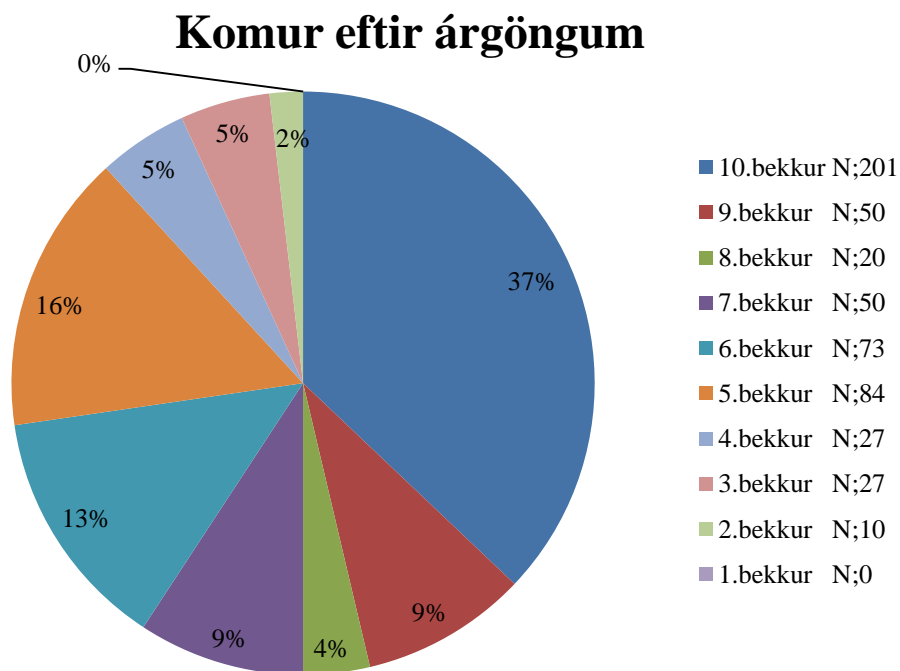


Komur eftir stigum



Mynd 1

Þegar komur eru skoðaðar í prósentum eftir árgöngum á mynd 2 má einnig sjá komufjölda (N;) eftir árgöngum en langflestar komur eru frá nemendum úr 10. bekk eða 201 viðtal skráð sem er 37% allra viðtala.



Mynd 2



Náms- og starfsráðgjafi kom á elsta stigi, að málum 68 (54%) nemenda af 127 í 271 viðtali.(Tafla 2.).

Komur - Skipting eftir bekkjum – Elsta stig

	Heildarfjöldi nemenda	Fjöldi nemenda sem kom til náms og starfsráðgjafa	Hlutfall af heildarfjölda nemenda í hverjum árgangi sem komu til náms-og starfsráðgjafa	Hversu mörg viðtöl
10. bekkur	49	49	100%	201
9. bekkur	41	11	27%	50
8. bekkur	40	8	20%	20
Samtals	127	68	54%	271

Tafla 2.

Á mið stigi kom náms- og starfsráðgjafi að málum 58 (33%) nemenda af 176 í 207 viðtölum. (Tafla 3.).

Komur - Skipting eftir bekkjum – Miðstig

	Heildarfjöldi nemenda	Fjöldi nemenda sem kom til náms og starfsráðgjafa	Hlutfall af heildarfjölda nemenda í hverjum árgangi sem komu til náms-og starfsráðgjafa	Hversu mörg viðtöl
7. bekkur	67	21	32%	50
6. bekkur	60	24	40%	73
5. bekkur	49	13	27%	84
Samtals	176	58	33%	207

Tafla 3.



Á yngsta stigi kom náms- og starfsráðgjafi að málum 23 (11%) nemenda af 219 í 64 viðtölum. (Tafla 4.).

Komur - Skipting eftir bekkjum – Yngsta stig

	Heildarfjöldi nemenda	Fjöldi nemenda sem kom til náms og starfsráðgjafa	Hlutfall af heildarfjölda nemenda í hverjum árgangi sem komu til náms-og starfsráðgjafa	Hversu mörg viðtöl
4. bekkur	61	10	16%	27
3. bekkur	60	10	16%	27
2. bekkur	56	3	5%	10
1. bekkur	41	0	0	0
Samtals	219	23	11%	64

Tafla 4.

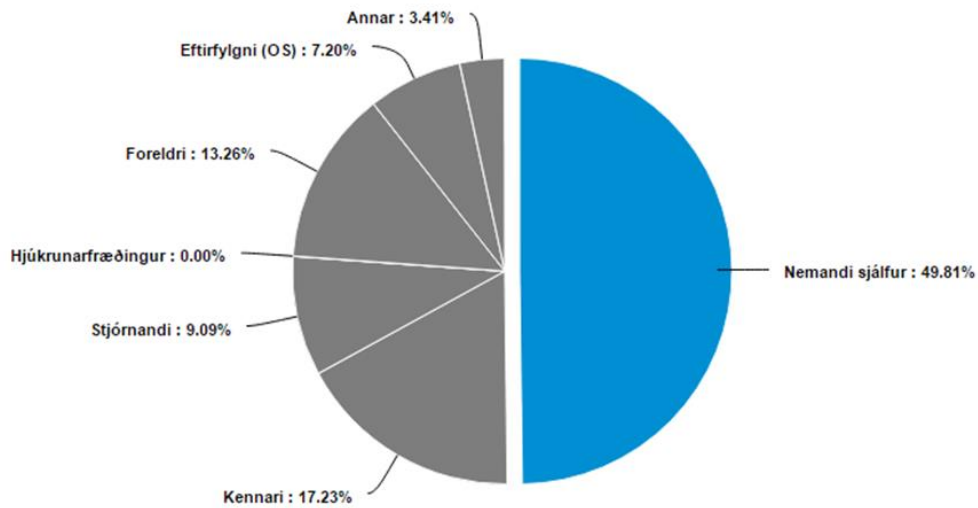
Samtals voru skráð viðtöl hjá náms- og starfsráðgjafa 542 eins og að framan greinir og má sjá skiptinguna bæði í prósentum og fjölda á mynd 2.

Þar sem lætur nærri að heildarfjöldi nemenda (527) og heildarfjöldi viðtala (542) sé svipuð tala, getur verið erfitt að átta sig á skiptingunni en í töflum 2,3 og 4 sést best hvernig skipting viðtala fellur milli stiga í Vallaskóla með tilliti til fjölda þeirra nemenda sem sóttu viðtölin.



3 Hver biður um viðtal?

Gott samstarf var vegna nemenda við foreldra, kennara, stjórnendur og aðra er komu að þeirra málum í skólanum. Einnig var gott samstarf við Félagsþjónustu og Þjónustuskrifstofu Fræðsluviðs Árborgar og við sálfræðing og barnalækni Heilsugæslu Árborgar.



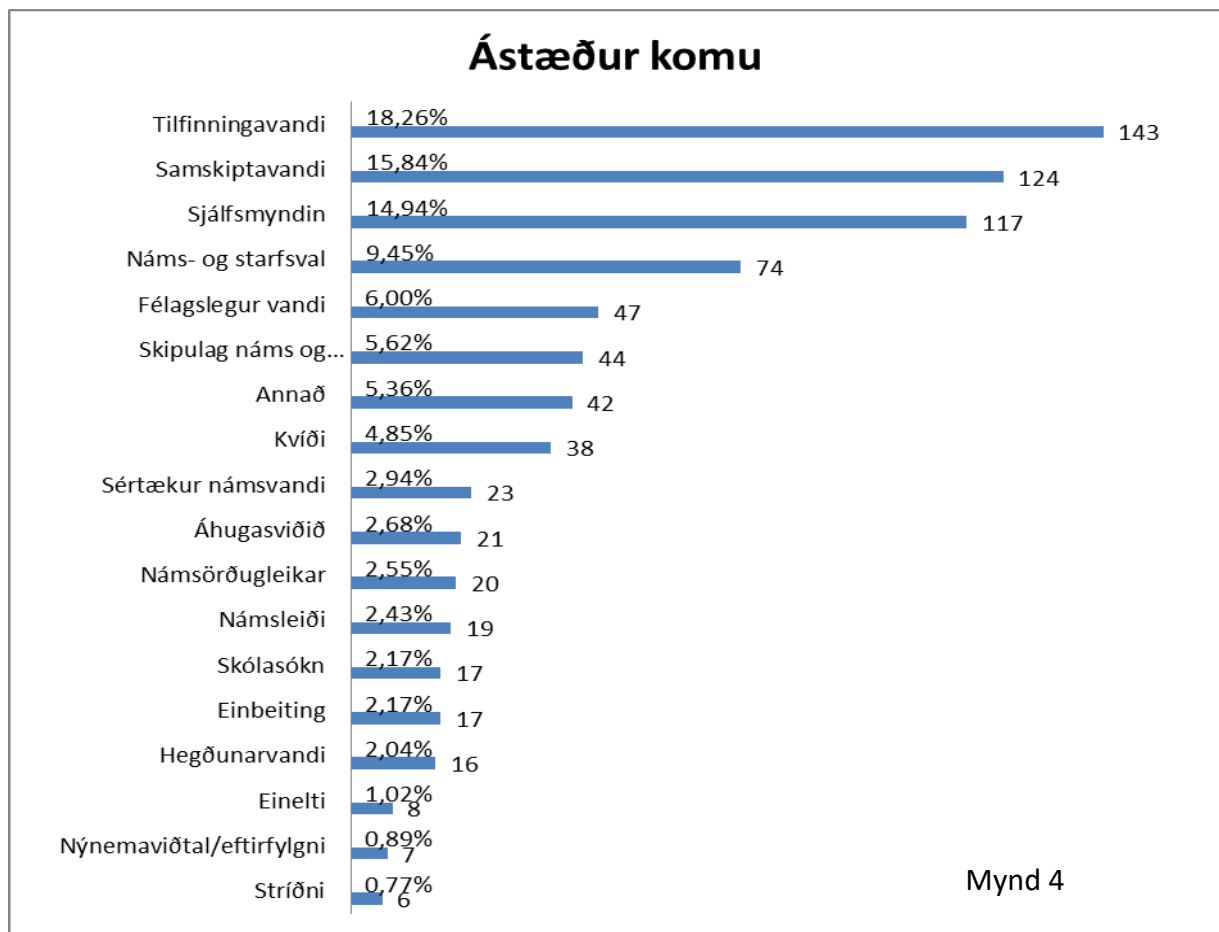
Mynd 3

Á mynd 3. má sjá hverjir biðja um að náms- og starfsráðgjafi ræði við nemendur. Eins og sést á myndinni koma nemendur að eigin frumkvæði í helmingi tilfella og er það svipað og verið hefur.



4 Ástæður komu

Þegar skoðaðar eru ástæður komu á mynd 4 má sjá að flestar komur voru vegna tilfinningavanda (18,26%). Á skólaárinu 2014-2015 voru flestar komur vegna náms- og starfsvals (16,57%) og var brugðist við því á skólaárinu 2015-2016 með aukinni fræðslu um þann málaflokk með tíðari innkomum í bekki á eldra stigi. Hefur komum af þeim sökum því fækkað og voru á yfirstandandi ári 9,45% allra viðtala. Þegar talað er um náms- og starfsval er ekki eingöngu um að ræða samræður er tengjast framtíðaráformum um nám og störf, heldur einnig vangaveltur nemenda í sambandi við valgreinar í 8.-10. bekk og starfkynningar. Næstflestar komur tengjast samskiptavanda (15,84%) og í þriðja sæti eru viðtöl er snerta samræður um sjálfsmyndina (14,94%).



Athygli vekur að í nálægt helmingi tilfella (49,04%) eru komur vegna tilfinningavanda, samskiptavanda og vegna vanda tengdum sjálfsmyndinni en voru á skólaárinu 2014-2015 samtals 37,23%.



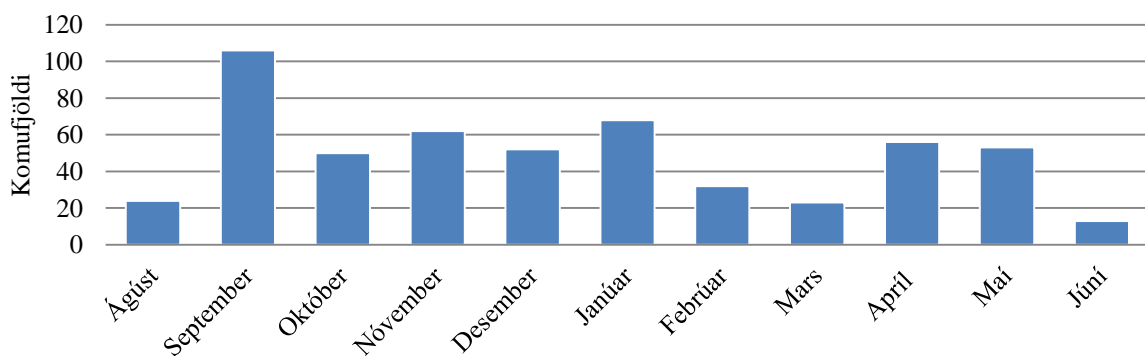
Komum vegna skipulags náms og námstækni fækkaði milli ára úr 8,78% í 5,62% og vegna áhugasviðsins úr 7,09% í 2,68%. Þess má geta að náms- og starfsráðgjafi fór inn í 9. bekki í 7 vikur í röð í lífsleiknitímum með fræðslu um þessa málaflokka ásamt fræðslu um náms- og starfsval og hefur komum í viðtöl vegna þessara málaflokka því fækkað. Einnig var fjölgað innkomum í aðra bekki á mið- og efsta stigi með fræðslu um þessa málaflokka.

Komur í viðtöl vegna félagslegs vanda jukust nokkuð milli ára eða úr 4,9% í 6% og helst það í hendur við aukningu á komum hinna þriggja málaflokka sem flestar komur voru út af. Komum í viðtöl vegna hegðunarvanda fækkaði nokkuð eða úr 4,9% í 2,04% og má líta á það sem jákvæða þróun. Komur vegna kvíða, einbeitingar, sértæks námsvanda, námsörðugleika, námsleiða, eineltis, stríðni, skólasóknar og annarra ástæðna voru svipaðar milli ára.

Öllum nemendum í 10. bekk var boðið að taka áhugasviðsgreiningu Bendils sér að kostnaðarlausu og langflestir þáðu það. Öllum nemendum 9. bekkja var boðið að taka áhugasviðsgreiningu „Stefnan sett“ sem fylgir samnefndu námsefni í náms- og starfsfræðslu og að fá greiningu á niðurstöðum hjá náms- og starfsráðgjafa. Þátttaka í þeirri áhugasviðsgreiningu var líka mjög góð.

5 Komufjöldi í mánuði

Komufjöldi í viðtöl hjá náms- og starfsráðgjafa var 542 á skólaárinu.



Mynd 5

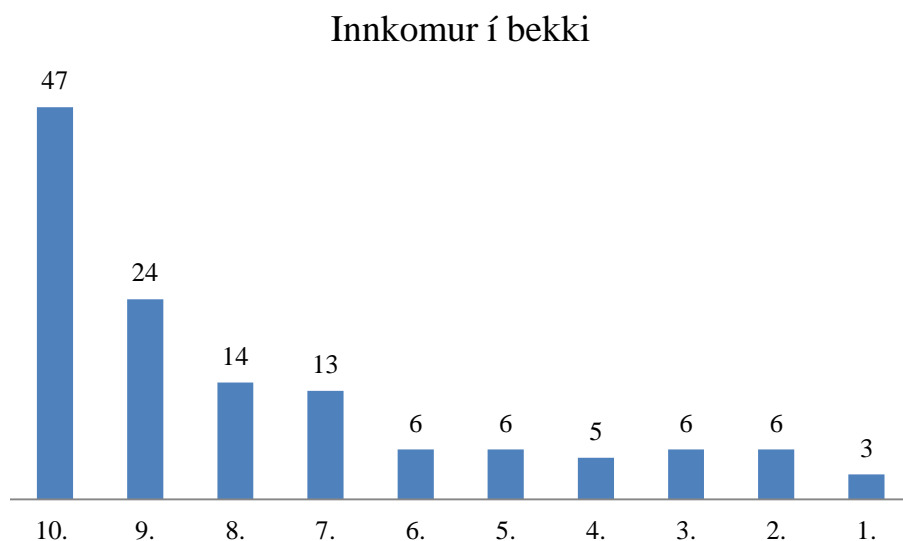
Eins og sést á mynd 5 voru flestar komur í september (102). Starfskynningardagar hjá 10. bekkjum voru í byrjun október og eins og venjulega þurftu nemendur mikið að koma til skrafs og ráðagerða í tengslum við það, því þeim var gefinn frestur til mánaðarmóta sept/okt til að vera búin að ákveða hvert þeir vildu fara. Skýrir það toppinn í september.

Komufjöldi aðra mánuði dreifðist nokkuð jafnt en fæstar komur í heilum mánuði starfstíma skóla voru í febrúar og mars en í febrúar voru vetrarfrí, foreldradagara og starfsdagar ásamt því að náms- og starfsráðgjafi fór á þeim tíma til Skotlands í vinnuferð með Erasmus+-hóp Árborgar. Páskafrí var svo í mars og er sá mánuður því líka með tiltölulega fáar komur í viðtöl.

6 Innkomur í bekki, tengslakannanir og fundir

Hluti af starfi náms- og starfsráðgjafa er að fara inn í bekki með allskonar fræðslu og upplýsingar.

Innkomur í bekki voru 129 á skólaárinu og má sjá á mynd 6 hvernig þær skiptust. Það lætur nærrri að innkomur í bekki hafi verið fjórar að meðaltali á viku, þær vikur sem ekki voru námsmatsvikur.

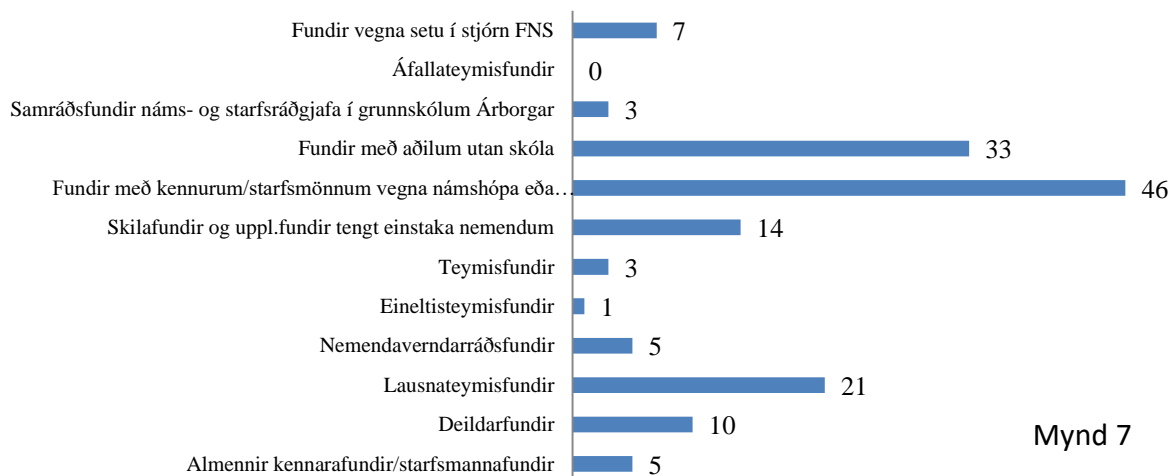


Mynd 6

Auk þessara innkoma í bekki, kom náms- og starfsráðgjafi að 12 tengslakönnunum í Vallaskóla á árinu. Úrvinnsla úr tengslakönnunum voru unnar í forritinu Sagos, sem gefur góða mynd af félagatengslum og stöðu einstaklinga í bekkjum og/eða árgöngum. Farið var yfir niðurstöðurnar með umsjónarkennurum til að útkoman nýttist sem best.

Töluverður hluti af starfinu er fólgin í samráði og samstarfi ýmisa aðila. Á mynd 7 má sjá fjölda funda. Samtals sat náms- og starfsráðgjafi 148 fundi sem er að meðaltali fjórir fundir á viku á starfstíma skóla

Fjöldi funda sem náms- og starfsráðgjafi sat 2015-2016



Flestir voru fundir með kennurum/starfsmönnum vegna námshópa eða einstakra nemenda (46), næst á eftir komu fundir með aðilum utan skólans (33) og þar á eftir lausnateymisfundir (21). Verklagi funda lausnateymis og nemendaverndarráðs var breytt á árinu og skýrir það fækkun funda í nemendaverndarráði.

Þess ber að geta að náms- og starfsráðgjafi Vallaskóla hefur setið í stjórn Félags náms- og starfsráðgjafa (FNS) undanfarin ár og einnig sem fulltrúi stjórnar í Fagráði fyrir hönd grunnskólaráðgjafa en lét af þeim störfum að eigin ósk á aðalfundi félagsins í apríl 2016.

7 Önnur verkefni

Meðal annarra verkefna má nefna að náms- og starfsráðgjafi hafði umsjón með að uppfæra námsáætlun í lífsleikni fyrir eldra stig og að vera umsjónarkennurum innan handar við framkvæmd lífsleikniáætlunar. Inn í lífsleikniáætlun er fléttuð náms- og starfsráðgjafaáætlun/starfsfræðsla, sem alfarið er á höndum náms- og starfsráðgjafa með innkomum í bekki (sjá lífsleikniáætlun Vallaskóla á heimasíðu). Í lífsleikniáætluninni má einnig sjá þær fjölbreyttu heimsóknir og uppákomur sem boðið er uppá, s.s. heimsóknir í aðra skóla, fyrirlestra utanaðkomandi gesta o.s.frv.

Náms- og starfsráðgjafi vann að drögum að svipaðri áætlun fyrir miðstig sem vonandi verður prufukeyrð á næsta skólaári.



Haldin voru nokkur sex-vikna hópráðgjafarnámskeið fyrir nemendur á mið- og efstastigi. Á þessum námskeiðum voru fjórir til sjö nemendur í einu. Námskeiðin sem haldin voru í vetur miðuðu að því að efla vináttutengsl, samskipti og sjálfsmyndina.

Náms- og starfsráðgjafi var með meistaranema í náms- og starfsráðgjöf í 200 tíma í vetur, 80 tíma fyrir áramót og 120 tíma eftir áramót.

Náms- og starfsráðgjafi fór yfir allar greiningar nemenda Vallaskóla. Listaðar voru upp allar greiningar á kerfisbundinn hátt og hakað við hvort viðkomandi nemandi hafi flokkast innan greiningarmarka eður ei. Þessi vinna gefur góða yfirsýn yfir hversu stór hluti nemenda (ákveðinna bekkja, árgangs, alls skólans, og /eða eftir kyni) hefur hvaða greiningu auk þess sem það gefur betri yfirsýn yfir greiningargögn hvers nemanda. Þetta gefur gott tækifæri til að skipuleggja aðstoð við einstaka nemendur/nemendahópa á markvissan hátt og veitir betri yfirsýn yfir vanda nemenda. Þetta er ekki hvað síst mikilvægt með hliðsjón af því sem segir í starfslýsingu náms- og starfsráðgjafa;

„Ráðgjöf, hagsmunagæsla og upplýsingamiðlun vegna sérhæfðra réttindamála

- *Stuðningur við einstaklinga með sérþarfir í samstarfi við aðra fagaðila*
- *Mat og greining á úrræðum fyrir einstaklinga með sérþarfir*
- *Samstarf við yfirvöld, sérfræðinga og þjónustuaðila í málefnum einstaklinga með sérþarfir“.*

Náms- og starfsráðgjafar í grunnskólum Kópavogs komu í heimsókn til að kynna sér starfshætti náms- og starfsráðgjafa Vallaskóla.

Náms- og starfsráðgjafi tók þátt í Erasmus+ verkefni og fór til Skotlands í tengslum við þá vinnu (sjá skýrslu starfshóps um það verkefni).

Þegar farið er yfir starfslýsingu FNS (sjá fremst í þessari skýrslu) tel ég að starf mitt dekki alla þætti sem upp eru taldir.

Selfossi júlí 2016
Olga Sveinbjörnsdóttir
MA náms- og starfsráðgjafi
Vallaskóla