

Skýrsla



Náms- og starfsráðgjöf í

Vallaskóla

Veturinn 2013-2014

Júní 2014

Olga Sveinbjörnsdóttir

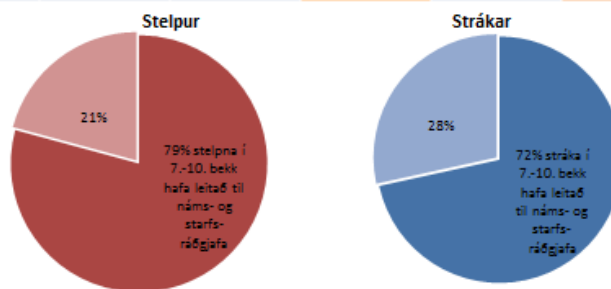
MA náms-og starfsráðgjafi



Nemendur í 7. – 10. bekk voru 220. Náms- og starfsráðgjafi kom að málum 157 nemenda í viðtölum, 68 drengja og 99 stúlkna. Mynd 1. sýnir að náms- og starfsráðgjafi kom að máum 79,2% stúlkna og 71,6% drengja. Stúlkurnar komu að jafnaði tæplega 5 sinnum hver til náms- og starfsráðgjafa en drengirnir rúmlega 3svar sinnu hver.

Skipting eftir kyni

	Heildarfjöldi nemenda	Fjöldi nemenda sem kom til náms- og starfsráðgjafa	Hversu oft komið	Hlutfall af heildarfjölda	Meðaltal komufjölda pr. einstakl.
Stelpur	125	99	476	79,2%	4,8
Strákar	95	68	221	71,6%	3,3
Samtals	220	157	698	71,4%	4,5

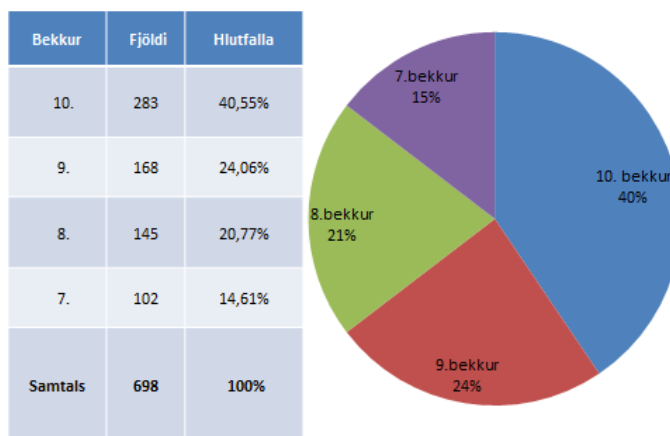


Mynd 1

Athygli vekur að ekki er mikill munur á hlutfalli kynjanna þegar skoðað er hversu stór hluti nemenda hefur sótt viðtöl hjá náms- og starfsráðgjafa og er það ánægjulegt. Stúlkurnar eru þó svolítið duglegri við að koma.

Alls voru komur 698 yfir veturinn eins og sjá má á mynd 2 þar sem einnig má sjá skiptingu eftir bekkjum.

Komur eftir bekkjum



Mynd 2

Greinilegt er að nemendur eru duglegri við að koma til náms- og starfsráðgjafa eftir því sem þau verða eldri.



Á mynd 3 má sjá hvernig komur nemenda skiptust eftir árgöngum og kyni.

Skipting komufjölda eftir árgöngum og kyni

	10. bekkur	9. Bekkur	8. Bekkur	7. Bekkur	Samtals
Heildarfjöldi nemenda	68	64	46	41	220
Hversu margir úr árgangi komu	68	44	29	26	167
Fjöldi drengja í árgangi sem komu/heildarfjöldi	40/40	12/26	8/18	8/11	68/95
Földi stúlkna í árgangi sem komu/heildarfjöldi	28/28	32/39	21/29	18/30	99/125
Hlutfall af heildarfjölda nemenda sem komu til náms- og starfsráðgjafa	100%	68,75%	63,05%	63,4%	75,90%

Mynd 3

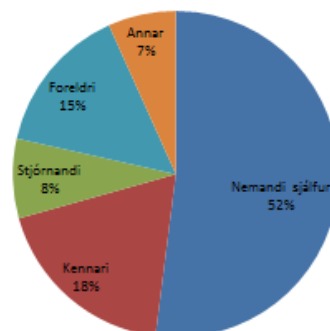
Í heildina komu 167 nemendur á eldra stigi í einkatíma til náms- og starfsráðgjafa og er þetta 75,9% nemenda.

Gott samstarf var vegna nemenda við foreldra, kennara, stjórnendur og aðra er komu að þeirra málum í skólanum. Einnig var gott samstarf við Þjónustuskrifstofu og Félagsþjónustu Árborgar og sálfræðing og barnalækni Heilsugæslu Árborgar.

Á mynd 4 má sjá hverjir biðja um viðtal? Það er ánægjulegt að í rúmlega helmingi tilfella er það nemandinn sjálfur sem hefur frumkvæði að því að leita sér aðstoðar.

Hver biður um viðtal?

Q3	Hversu oft	
Nemandi sjálfur	363	52%
Kennari	130	18%
Stjórnandi	55	8%
Foreldri	103	15%
Annar	47	7%
Samtals	698	100%



Mynd 4

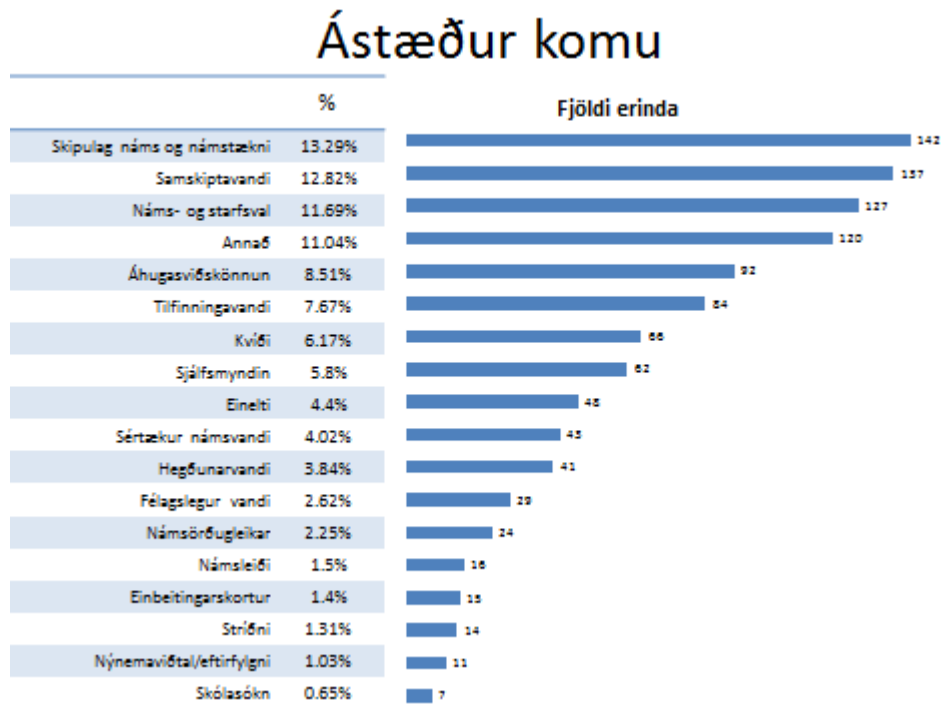


Á mynd 5 má sjá hverjir biðja um viðtal, flokkað eftir kyni ráðþega.

Cross Tabulation Frequency /Percent	3. [Q3] Hver biður um viðtal? Flokkað eftir kyni ráðþega						
		Nemandi sjálfur	Kennari	Stjórnandi	Foreldri	Annar	Row Totals
2. [Q2] Kyn	Strákur	138	33	25	20	15	227
		60.79%	14.53%	11.01%	8.81%	6.60%	32.52%
	Stelpa	225	97	30	82	32	466
		48.28%	20.82%	6.44%	17.6%	6.87%	68.73%
Column Total	363	130	55	102	47	698	
Column Percent		52 %	18 %	8 %	15 %	6 %	100%

Mynd 5

Á mynd 6 má sjá skiptingu vegna ástæðu komu.



Mynd 6



Flestir komu til að leita sér aðstoðar við að bæta skipulag námsins hjá sér og til að ná aukinni færni í námstækni (13,29%). Fast þar á eftir eru mál er snerta samskiptavanda (12,82%). Í þriðja sæti eru málefni sem snerta náms- og starfsval (11,69%) en nemendur voru mjög duglegir við að koma og spá og spekulera í möguleikum sínum hvað þetta varðar í kjölfar náms- og starfsfræðslu í lífsleiknitímum og 10. bekkingarnir einnig í kjölfar áhugasviðsgreiningar. Einnig komu þau mikið í tengslum við starfskynningardaga. Það er ánægjulegt að nemendur allt niður í 8. bekk fóru greinilega mikið að velta náms- og starfsvali fyrir sér í kjölfarið á því að ég hengdi kynningarefni upp í miðrými skólans um námsleiðir að ákveðnum störfum, sem ég tók saman og kallaði Starfaglærur. Einnig komu þau töluvert til að ræða valáfangana. Í fjórða sæti yfir ástæður komu, voru ýmiss mál sem ekki höfðu hinar skilgreiningarnar og flokkuðust sem annað (11,04%) en í fimmta sæti voru komur vegna áhugasviðsgreininga (8,51%). Öllum nemendu 10. bekkja var boðið að taka áhugasviðsgreininguna Bendil og langflestir þáðu það. Sumir vildu koma nokkrum sinnum til að ræða niðurstöðurnar og voru þau mjög áhugasöm og fannst þetta gagnlegt. Nemendum 9. bekkja var boðið að taka litla áhugasviðskönnun sem fylgir náms- og starfsfræðslunámsefninu Stefnan Sett og gefur ágæta yfirsýn yfir styrkleika og veikleika og vekur nemendur til umhugsunar um hvert skal stefna. Um það bil helmingur nemenda í 9. bekk þáðu að koma í svona könnun. Nemendur 8. bekkja tóku sjálskönnun til að skoða náms- og lífsstílinn. Áherslan í 7. bekk var á námstækni og samskipti.

Á mynd 7 má sjá ástæður komu eftir kyni.

Ástæður komu eftir kyni

Cross Tabulation Percent Raðað eftir prósenta	2. [Q2] Kyn			
	Strákur	Stelpa	Hlutfall	
4. [Q4] Ástæða komu	Skipulag náms og námstækni	34.51	66.90	13.28%
	Samskiptavandi	17.52%	82.48%	12.82%
	Náms- og starfsval	46.4%	53.6%	11.69%
	Annað	17.8%	82.2%	11.04%
	Áhugasviðskönnun	57.14%	42.86%	8.51%
	Tilfinningavandi	14.63%	85.37%	7.67%
	Kvíði	4.55%	95.45%	6.17%
	Sjálfsmyndin	14.52%	85.48%	5.8%
	Eineiti	23.4%	76.6%	4.4%
	Sértækur námsvandi	34.88%	65.12%	4.02%
	Hegðunavandi	46.34%	53.66%	3.84%
	Félagslegur vandi	28.57%	71.43%	2.62%
	Námsörðugleikar	20.83%	79.17%	2.25%
	Námsleiði	31.25%	68.75%	1.5%
	Einbeitingarskortur	33.33%	66.67%	1.4%
	Stríðni	50%	50%	1.31%
Nýnemaviðtal/efirfylgni	18.18%	81.82%	1.03%	

Mynd 7

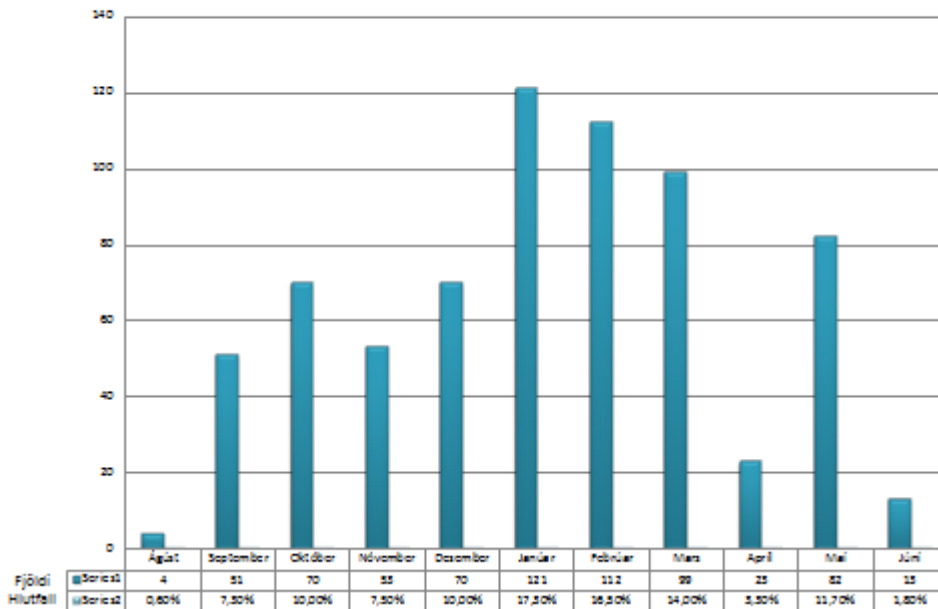


Þess ber að geta að þegar ráðþegi kemur til náms- og starfsráðgjafa getur verið að hann vilji ræða fleiri en eitt mál og í vetur var heildarfjöldi erinda 1078. Einnig má geta þess að stúlkur á eldra stigi voru mun fleiri en drengir eða 125 (57%) stúlkur á móti 95 (43%) drengjum. Hver stúlka sem leitaði til náms- og starfsráðgjafa kom líka að jafnaði fimm sinnu í viðtal en drengirnir þrisvar sinnum eins og kom fram á mynd 1. Þetta kemur glöggt fram á mynd 7 þar sem ástæður komu eru skoðaðar út frá kyni.

Á mynd 8 má sjá komufjölda í hverjum mánuði.

Komufjöldi í mánuði

- Samtals 698 á árinu -



Mynd 8

Eins og kemur fram á mynd 8 var stígandi í komum til náms- og starfsráðgjafa. Ákveðinn toppur var í komum í október í tengslum við starfskynningardaga í lok mánaðarins. Sú nýbreytni var nú viðhöfð að hafa tvo starfskynningardaga á haustönn með einum skiladegi þar sem nemendur kynntu fyrir hvor öðrum á þriðja degi upplifun sína af heimsóknum á vinnustaði. Vel tókst til með þetta fyrirkomulag og gaf tækifæri til frekari úrvinnslu á upplifun nemenda í starfsfræðslunni það sem eftir lifði vetrar. Í desember kom ákveðið álag vegna áramótaútskriftar og flutnings yfir í FSu. Í janúar var mikið álag og allt upp í 12 viðtöl á dag með mörg og mismunandi erindi. Mjög margir voru þá líka farnir að huga að forinnritun í framhaldsskóla og komu í tengslum við það. Nemendur úr 10. bekk voru að koma allt fram í júní vegna innritunar í framhaldsskóla, sumir að breyta fyrra vali á námsleiðum og aðrir að



leita leiða til að bæta árangur sinn á síðasta sprettinum. Í mars var farið með nemendur 9. og 10. bekkja á stóru framhaldsskólakynninguna sem haldin var í tengslum við Íslandsmót iðn- og verkgreina í Kórnum í Kópavogi. Apríl var fremur rólegur, enda bæði uppbot í skólanum með þemadögum og svo páskafrí. Í maí þurftu margir að koma í tengslum við prófin.

Náms- og starfsráðgjafi var í 80% stöðuhlutfalli og með 20% hlutfall kennslu. Farið var reglulega inn í lífsleiknitíma í kennsluhluta starfsins og Baujunámskeið voru einnig tekin af kennsluhluta. Kennsluhlutinn var 5,2 tímar á viku að jafnaði fyrir 20% kennsluna. Þessir tímar voru ekki fastir í töflu og reynt að koma þeim fyrir í góðu samstarfi við umsjónarkennara. Í lífsleiknitímum á eldra stigi var unnið eftir lífsleikniáætlun Vallaskóla. Náms- og starfsráðgjafi hafði unnið áætlunina í anda hugmynda Gypers og Henderson og var hún prufukeyrð í vetur og almenn ánægja með flesta þætti hennar. Náms- og starfsráðgjafi kom reglulega inn í þá tíma með fræðslu og verkefni og einnig fengum við nokkra utanaðkomandi fyrirlesara með innlegg í þá tíma, t.d. forvarnarfræðslu, fræðslu um réttindi og skyldur á vinnumarkaði og fyrirlestur um markmiðssetningu, svo fátt eitt sé nefnt. Að öðru leyti sáu umsjónarkennarar um framkvæmd lífsleikniáætlunarinnar. Tengslakannanir voru líka lagðar fyrir í lífsleiknitímum. Náms- og starfsráðgjafi kom inn í 177 slíka tíma á árinu sem var að jafnaði 5,1 tími á viku í 35 vikum sem kennsla var í gangi.

Á mynd 9 má sjá yfirlit yfir skiptingu annara starfa náms- og starfsráðgjafa innan skólans.

Lífsleikni / Baujutímar / Tengslakannanir

ásamt fundum sem náms- og starfsráðgjafi fór á, á árinu

	2013-2014
Lífsleikni- og Baujutímar	170
Tengslakannanir	7
Teymifundir	42
Nemendaverndarráðsfundir	10
Deildarfundir eldra stigs og almennir kennarafundir	23
Eineltisteymifundir	15
Skilafundir og fleira tengt nemendum	20
Fundir með aðilum utan skólans	25
Samráðsfundir náms- og starfsráðgjafa í grunnskólum Árborgar	5

Mynd 9



Náms- og starfsráðgjafi sat í nemendaverndarráði, í eineltisteymi og í áfallaráði. Náms- og starfsráðgjafi sat í níu nemendateyimum og var teymisstjóri í þremur teyimum. Einnig sat náms- og starfsráðgjafi deildarfundi, almenna kennarafundi, skilafundi, ýmsa fundi með fagaðilum utan skólans og samráðsfundi með öðrum náms- og starfsráðgjöfum í grunnskólum Árborgar.

Náms- og starfsráðgjafi heldur utanum skráningu á viðtölum og á allri vinnu sinni í forritinu QuestionPro. Þetta auðveldar mjög yfirsýn og alla tölfræðilega úrvinnslu og gefur tækifæri til að skoða tengsl, fylgni og krosstengsl ólíkra þátta og þannig auðveldað náms- og starfsráðgjafa að bregðast við. Sem dæmi má nefna að hægt er að skoða ástæður komu vs. bekki, kyn eða árgang og því hægt að bregðast við með fræðslu í ákveðnum hópum ef þurfa þykir. Með því að skoða krosstengs má t.d. skoða hverjir vísa nemendum til náms- og starfsráðgjafa út frá kyni, bekkjum eða út frá ástæðu komu og forritið gefur manni þessar upplýsingar á augabragði. Dæmi um svona krosstöflu er mynd 5 þar sem sjá má að helmingi algengar er að foreldrar biðji um að náms- og starfsráðgjafi tali við dóttur sína (17,6% tilvika) en son sinn (8,81% tilvika) en u.þ.b. helmingi algengara að stjórnandi biðji náms- og starfsráðgjafa að tala við drengi (11,01% tilvika) en stúlkur (6,44% tilvika).

Þess má til gamans geta í lokin að undirrituð hefur verið að þróa kerfi til skráningar á þjónustunni sem er mjög einfalt, fljótlegt og skilvirkt og hafa aðrir ráðgjafar sýnt þessu töluverðan áhuga og hef ég nú aðstoðað við uppsetningu á kerfinu sem ég hef verið að þróa í tveimur skólum á Reykjavíkursvæðinu.

Selfossi 12.06.2014

Olga Sveinbjörnsdóttir

MA náms- og starfsráðgjafi

Vallaskóla